

## Allgemeines

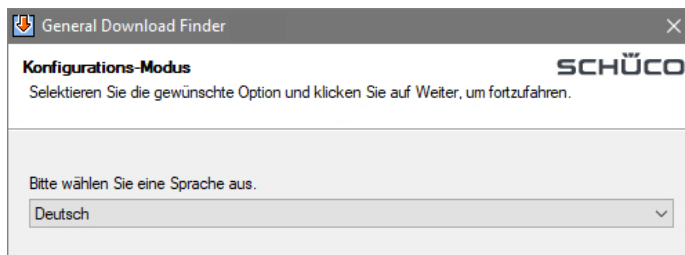
Sie wollen Aktualisierungen für Ihre Schüco Software zentral im firmeninternen Netzwerk bereitstellen? Der General Download Finder (GDF) unterstützt sie bei Ihrer Arbeit. Sie müssen nicht einmal selber über eine Installation der Schüco Software verfügen - der GDF reicht völlig aus.

Binden Sie den GDF in die Windows-Aufgabenplanung ein und der Dateien-Download erfolgt ganz automatisch.

## Installation

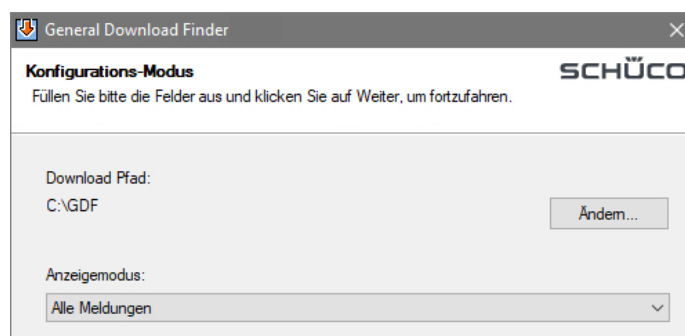
Die Installation erfolgt über die Setup-Datei des GDF. Das Installationsprogramm führt Sie dabei durch die notwendigen Schritte der Installation. In der Regel müssen Sie nur die Sprache für die Installation und den Zielpfad für die Installation des GDF wählen.

## Konfiguration



Mit dem ersten Start des GDF wird die Konfiguration aufgerufen und in vier Schritten festgelegt.

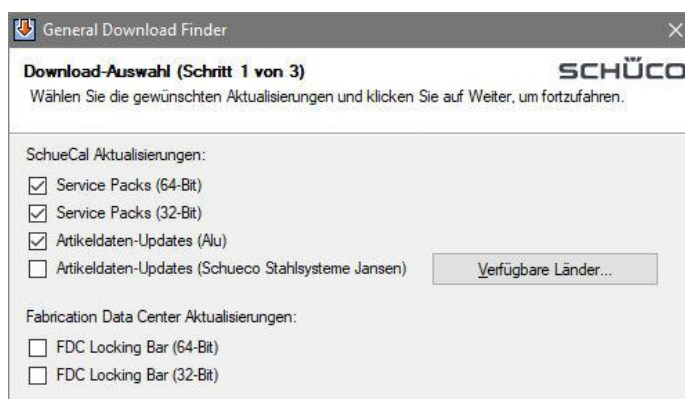
Zunächst wählen Sie die Installationssprache. Zur Auswahl stehen: *Deutsch, Englisch und Französisch.*



Im nächsten Schritt des **Konfigurations-Modus** bestimmen Sie den *Download-Pfad* - dasjenige Zielverzeichnis, in welches die Dateien gespeichert werden sollen.

Legen Sie anschließend fest, welche Meldungen Sie erhalten möchten. Hier haben Sie die Möglichkeit, zwischen

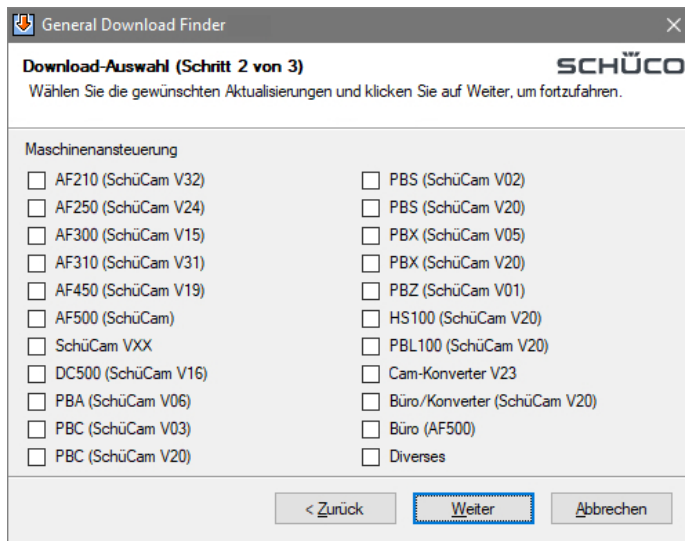
- *Alle Meldungen*
  - *Benachrichtigung nur nach erfolgtem Download*
  - *eine Meldungen*
- zu wählen.



### Download-Auswahl (I)

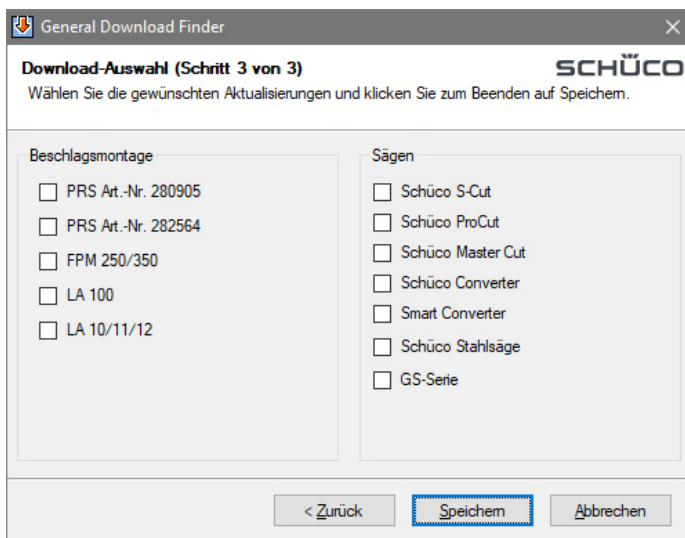
Bestimmen Sie hier, welche SchüCal Aktualisierungen geladen werden sollen:

1. Service Packs (64-Bit / 32-Bit)
2. Artikeldaten Updates für Aluminium / Stahl
3. FDC Aktualisierungen (64-Bit / 32-Bit)



### Download-Auswahl (II)

Bestimmen Sie in der angezeigten Auswahl diejenigen Maschinen, für deren Ansteuerung Aktualisierungen geladen werden sollen.



### Download-Auswahl (III)

Im letzten Schritt bestimmen Sie, für welche Maschinen der Beschlagsmontage und für welche Sägen Aktualisierungen geladen werden sollen. Klicken Sie anschließend auf *Speichern*, um Ihre Konfiguration zu sichern.

Für spätere Änderungen an der Konfiguration können Sie das Programm über das **Start-Menü** aufrufen:

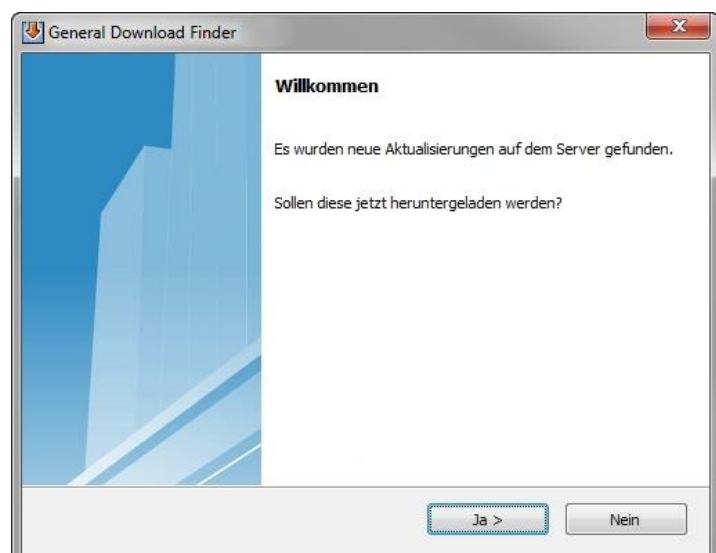
"Start -> Schueco -> GDF Einstellungen"

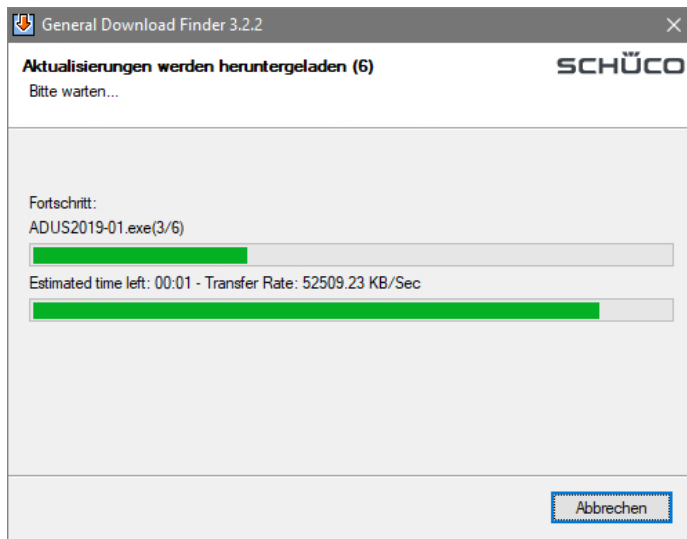
## Suchen nach Aktualisierungen

Die Suche nach Aktualisierungen erfolgt mit dem Start des GDF.

Wurde die Option *Alle Meldungen* gewählt, erhalten Sie beim Vorliegen von Aktualisierungen nebenstehende Meldung.

Liegen keine Aktualisierungen vor, wird das Programm ohne Meldung geschlossen.



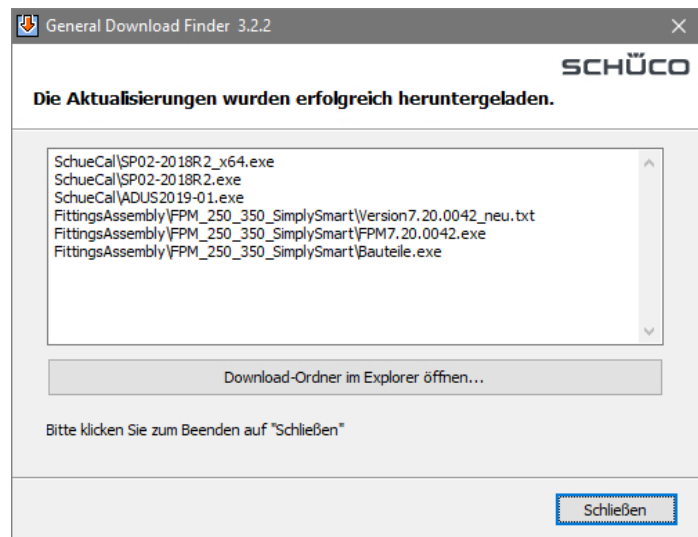


Je nach Einstellungen werden die Aktualisierungen heruntergeladen und an dem von Ihnen festgelegten Pfad abgelegt.

Nachdem der Download beendet worden ist, erfolgt eine Abschlussmeldung. Die heruntergeladenen Dateien werden Ihnen in der Download-Liste angezeigt.

Über die Schaltfläche "Download-Ordner im Explorer öffnen..." wird der Download-Ordner im Windows Explorer geöffnet.

*Je nach Konfigurationseinstellung ist es möglich, dass nicht alle Screenshots, wie hier dargestellt, angezeigt werden.*



## Automatisieren der Suche nach Aktualisierungen

Um das Suchen nach Aktualisierungen zu automatisieren, müssen Sie das GDF in die Aufgabenplanung des Betriebssystems aufnehmen. Wie Sie diese Aufgabe einrichten, finden Sie hier exemplarisch für **Windows 7** erläutert.

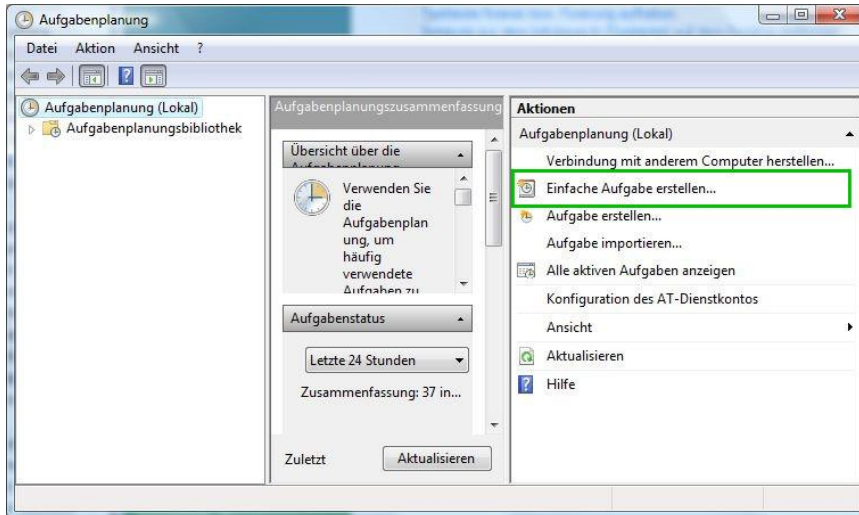
### Hinweis für Windows 10, Windows 8.x:

Funktional verhält sich die Aufgabenplanung identisch zu der hier beschriebenen Planung unter **Windows 7**. Lediglich die Gestaltung der Dialoge unterscheidet sich geringfügig.

### Aufgabenplanung

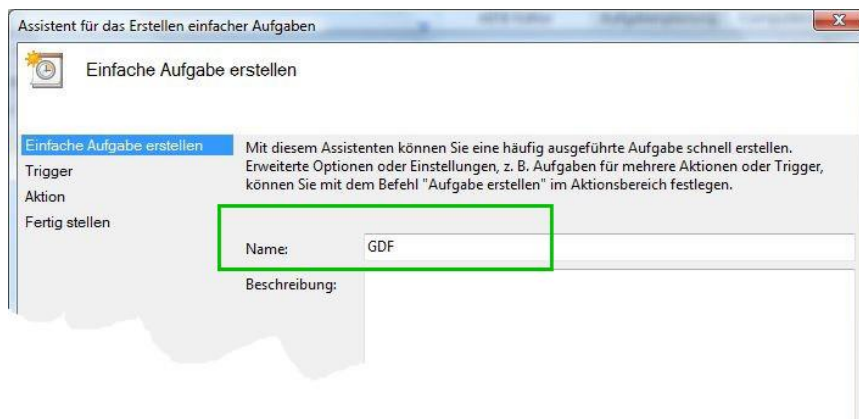
Starten Sie die Windows Aufgabenplanung. Sie finden sie, wenn Sie im Startmenü den Begriff "Aufgabenplanung" eingeben.

(Windows 7: Öffnen Sie über "Start ► Systemsteuerung ► System und Sicherheit ► Verwaltung ► Aufgaben planen" den nachfolgend abgebildeten Dialog).



#### Assistenten starten:

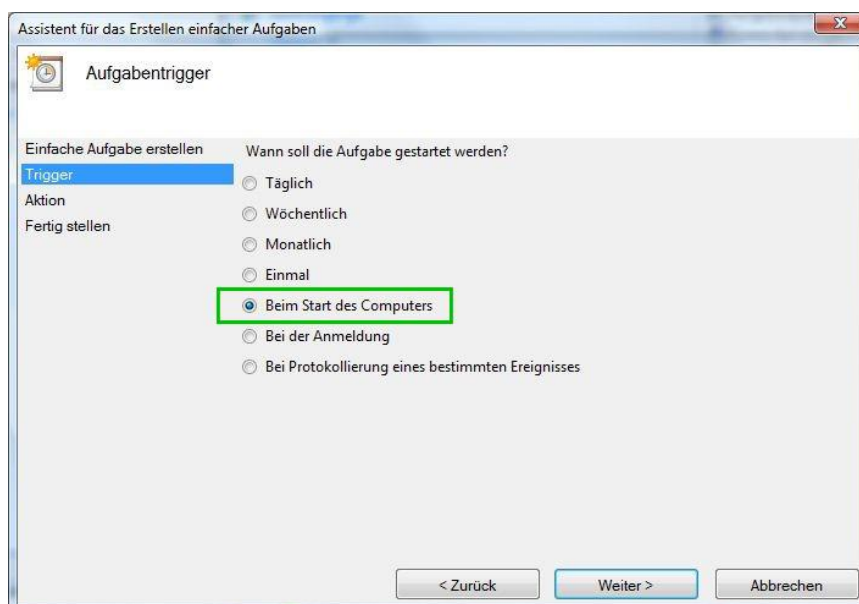
Klicken Sie im Bereich "Aktionen" auf *Einfache Aufgabe erstellen*, um den Assistenten zu starten.



#### Aufgabe benennen:

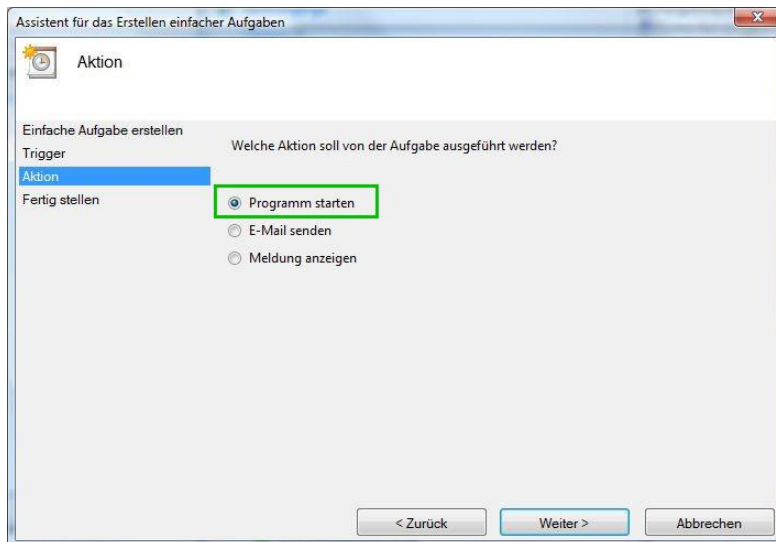
Folgen Sie einfach den Anweisungen dieses Assistenten. Über die *Weiter*- Schaltfläche rufen Sie den jeweils nächsten Schritt auf.

Benennen Sie die Aufgabe, z.B. "GDF".



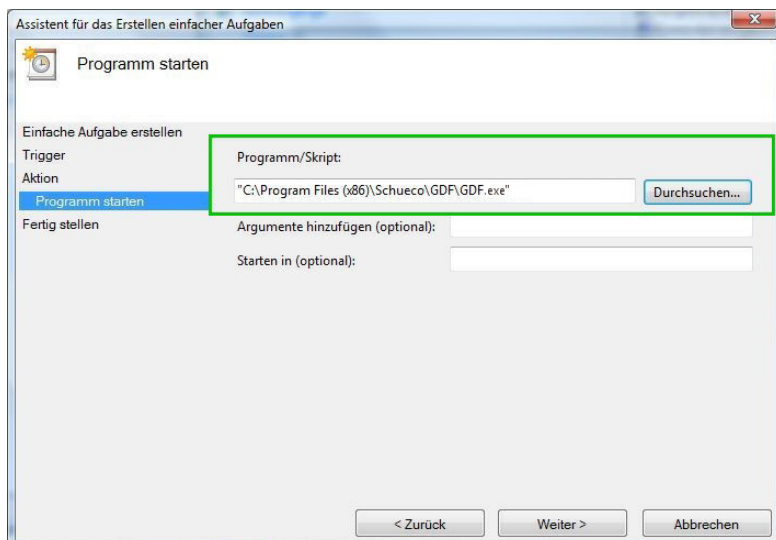
#### Start-Zeitpunkt festlegen:

Im zweiten Schritt wählen Sie die Option *"Beim Start des Computers"*.



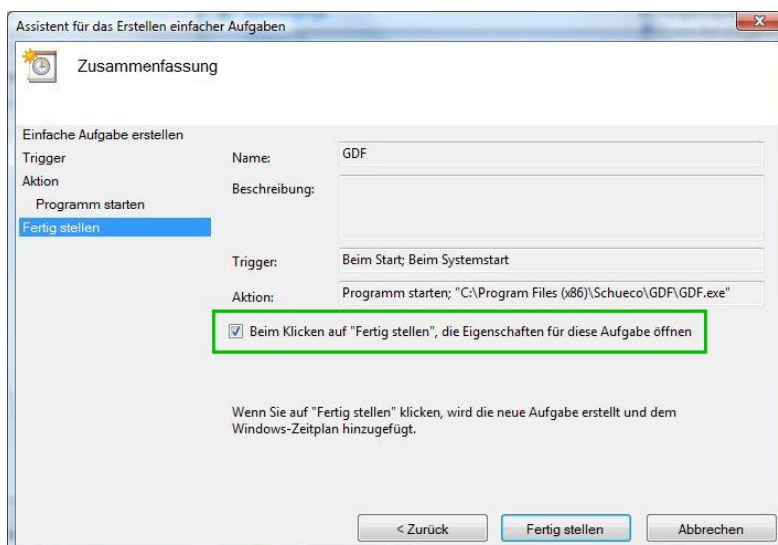
**Aktion auswählen:**

Wählen Sie hier die Option "Programm starten".



**Zu startendes Programm festlegen:**

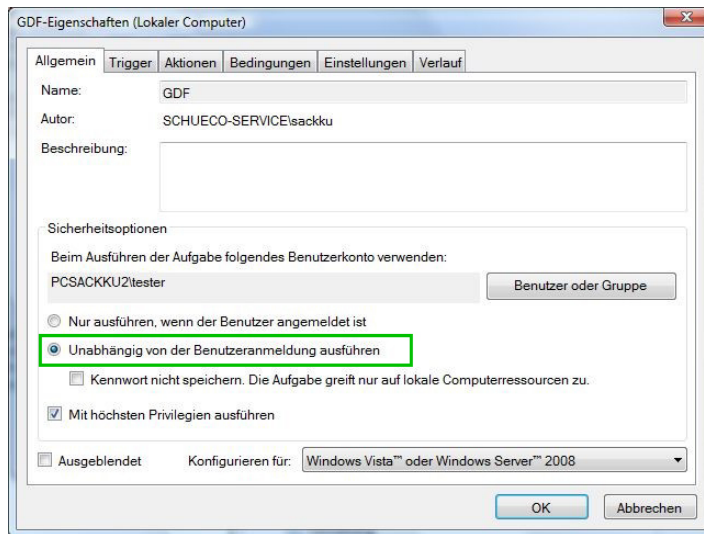
Wählen Sie in diesem Schritt die Datei *GDF.exe* über *Durchsuchen...* im Windows Explorer aus.



**Zusammenfassung:**

Aktivieren Sie hier bitte die Checkbox "Beim Klicken auf 'Fertig stellen ...'".

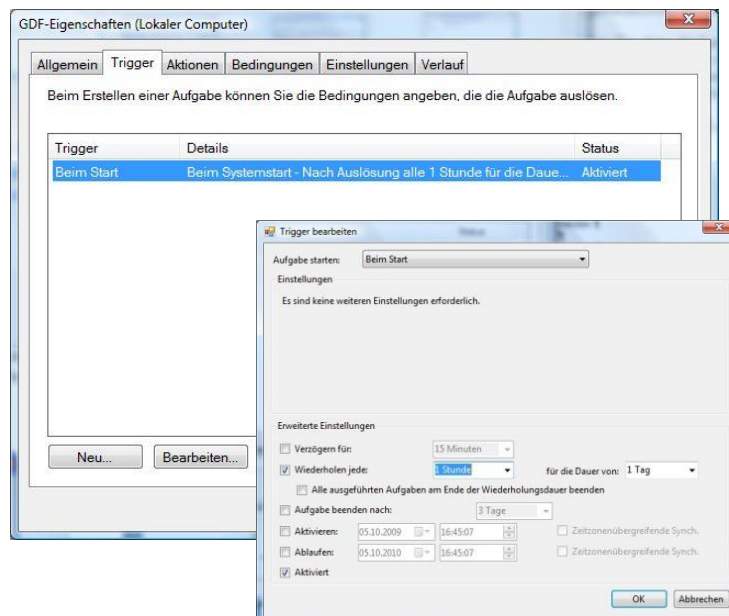
Klicken Sie anschließend auf "Fertig stellen".



Es wird nun der Eigenschaften-Dialog der neuen Aufgabe geöffnet.

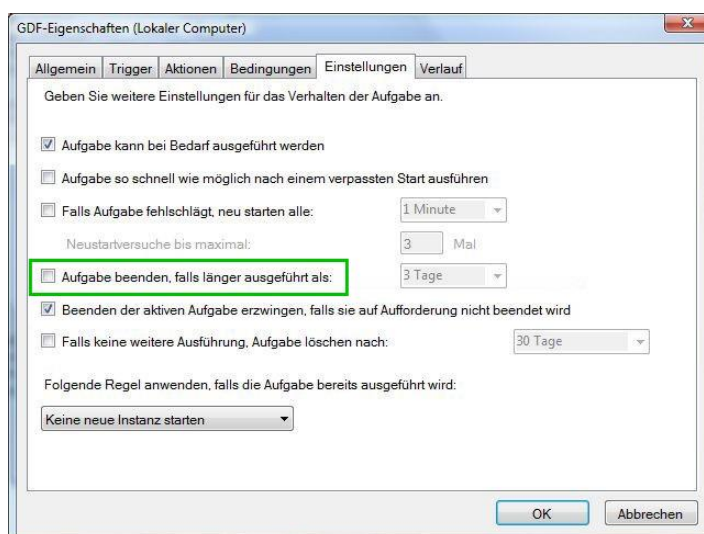
### Register "Allgemein":

Wählen Sie im Bereich "Sicherheitsoptionen" den Benutzer aus, der diese Aufgabe ausführen darf. Aktivieren Sie die Option "Unabhängig von der Benutzeranmeldung ausführen".



### Register "Trigger":

Bearbeiten Sie hier den *Trigger*, um die Aufgabe Ihren Bedürfnissen entsprechend zu wiederholen. Markieren Sie hierzu den *Trigger*, klicken Sie auf "Bearbeiten" und nehmen Sie im Dialog "Trigger bearbeiten" die notwendigen Einstellungen vor.



### Register "Einstellungen":

Entfernen Sie bitte den Haken vor der Option "Aufgabe beenden, falls länger ausgeführt als:". Hierdurch verhindern Sie, dass bei der Nutzung des GDF auf einem Server die geplante Aufgabe (Task) automatisch beendet wird.

Bestätigen Sie zum Schluss mit *OK*.