

Version 2025 R1: Service Packs [Changelog & Release Notes]



[Details \(English\)](#)

SP06-2025 R1

Schüco ADS 75.SI:

Fehlerhafter Abstand von Bohrungen bei Rollentürband 239602

In Einzelfällen wurden Bohrungsabstände für o.a. Rollentürband nicht korrekt ermittelt (Ist: 34,5 mm | Soll nach K 1000218: 39,8 mm). Dieser Fehler ist korrigiert worden.

SP05-2025 R1

- **Alle Programmbereiche**

Aktualisierungen und Korrekturen sowie funktionale Verbesserungen in den verschiedenen Programmbereichen.

- **MC Modul**

Weitere Bearbeitungen wurden aktualisiert.

SP04-2025 R1

- **AKS AWS 75 EI30:**

Seit SP03 konnten keine Blendrahmenprofile ausgewählt werden. Dies wurde nun behoben.

- **E.R.Plus Schnittstelle uneingeschränkt wieder verfügbar**

Die Schnittstelle zwischen SchüCal und E.R.Plus wurde wiederhergestellt.

- **Beschichterbedingungen:**

Projektbezogene Änderungen des Teuerungszuschlags wieder möglich

In Einzelfällen war der Eintrag für den Teuerungszuschlag im Projekt nicht mehr sichtbar und konnte dementsprechend nicht geändert werden. Dieser Fehler wurde behoben: Teuerungs-zuschläge sind im Projekt wieder sichtbar und änderbar.

- **Alle Programmbereiche**

Weitere Aktualisierungen, zusätzliche funktionale Verbesserungen sowie Behebung von Problemen aus unterschiedlichen Programmbereichen.



SP01-03-2025 R1

- **Schüco FWS 50 / Schüco FWS 60:**

Baukörperanschluss -> "flächige Folienführung" und "geschlitzte Folienführung" temporär ohne Bearbeitungen

Nochmals erweiterte Testläufe mit fein granulierter Parametrik haben zu dem Ergebnis geführt, dass wir die Generierung von Bearbeitungen bei Auswahl der genannten Folienführungen für kurze Zeit aussetzen müssen.

Wir sind aktuell sehr zuversichtlich, dass wir Ihnen mit dem kommenden Service Pack 04 diese Funktionalität wieder im vollen Umfang zur Verfügung stellen können.

- **Kalkulation -> Projektspezifische Konditionen importieren: Datei-Formatänderung für den Import**

Für den Import projektspezifischer Konditionen über die Funktion *Daten importieren* muss die Datei das Format CSV UTF-8 (durch Trennzeichen getrennt) aufweisen. Die aus dem CPS generierten Excel-Dateien können weiter verwendet werden, müssen jedoch neu im CSV-Format gespeichert werden.

- **Systemübergreifend Schiebe- und Faltschiebeelemente: Korrektur bei der Ermittlung der Flügelgewichte**

Korrekturen erfolgten in der Gewichtszuordnung von Profilen und Verstärkungen zu den einzelnen Flügeln. Diese Korrekturen wirken sich auf die Gewichtsermittlung aus. So werden z.B. Gewichte von Profilen, die zum Blendrahmen gehören, nicht mehr in das Flügelgewicht einberechnet.

Bitte beachten Sie:

Die Änderungen wirken sich auch auf bestehende Positionen aus. Durch die Änderungen kann es zu veränderten Ermittlungen beim Beschlag kommen. Bitte prüfen Sie Ihre Positionen.

- **Schiebeelemente Aluminium:**

Geänderte K-Zeichnungen -> Schüco ASE 80 LC (Belüftung und Entwässerung der Flügel)

Die Bearbeitungen für die Flügelrahmen werden entsprechend der geänderten Fertigungsunterlagen generiert.

K1022328	K1023281
K1022329	K1023282
K1022330	K1023283
K1022332	
K1022333	K1022499

Bitte beachten Sie:

Die Änderungen wirken sich auch auf bestehende Positionen aus.

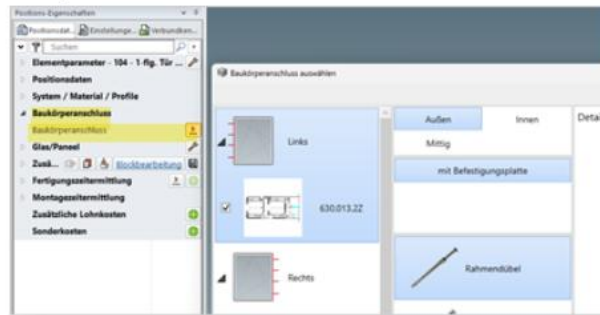
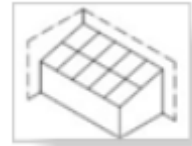


- **Schüco CMC 50, Schüco CMC 50.HI, Schüco PRC 50:
Nur noch Pultdach**

Infolge einer Systembereinigung werden mit Installation des Service Pack 03 die Systeme in ihrer Variantenart eingegrenzt: Für neue Positionen wird nur noch der Typ 1: *Pultdach* angeboten.

Bestehende Positionen bleiben unverändert.

Die Kontextmenüeinträge für das Hinzufügen und Löschen von Modulen stehen sowohl für neue als auch für bestehende Positionen nicht mehr zur Auswahl.



- **Systemvorgaben für die Bearbeitungseinstellungen entfallen**

Die bisher in den Bearbeitungseinstellungen unter der Gruppe *Befestigungsbohrungen* verfügbaren Optionen wurden für das System entfernt.

- **Bitte beachten Sie:**

Diese Änderung wirkt sich auch auf bestehende Positionen aus. Die bisher ggf. über die Bearbeitungseinstellungen gesteuerten Bearbeitungen für Befestigungsbohrungen werden nicht mehr generiert.

- **Janisol 2 EI30:
Wandanschlüsse -> Neuer Dialog "Baukörperanschluss auswählen"**

Für Elemente dieses Systems können Sie jetzt in dem neuen Dialog per Mausklick festlegen, welche Artikel für den Wandanschluss ermittelt werden sollen. Damit werden auch die passenden Bearbeitungen im Bearbeitungsmodus generiert. Als Standardvorgabe werden keine Artikel ermittelt und keine Bearbeitungen erzeugt.

In den Positionen müssen Sie im Dialog *Positions-Eigenschaften* das Register *Positionsdaten* anzeigen. Dort finden Sie unter der Gruppe *Baukörperanschluss* die Drei-Punkte Schaltfläche für den Aufruf des Dialogs.

- **Umweltproduktdeklaration (EPD):
EPD-Projekte wurden nicht zum EPD-Service hochgeladen**

In Einzelfällen konnten EPD-Projekte/-Positionen aus Ordnern bzw. Unterordnern nicht zum EPD-Service hochgeladen werden. Dieses Problem konnte behoben werden.

- **Aktualisiert: Hilfen zum Programm (Englisch, Französisch)**

Die Programmhilfen in Englisch, Französisch sind auf den aktuellen Programmstand 2025 R1 aktualisiert worden.



- **Alle Programmbereiche**

Weitere Aktualisierungen und Korrekturen sowie zusätzliche funktionale Verbesserungen in den verschiedenen Programmbereichen.



Details (English)

SP06-2025 R1

Schüco ADS 75.SI:

Incorrect distance between holes on barrel hinge 239602

In single cases, the distances between holes for the above barrel hinge were not calculated correctly (actual: 34.5 mm | correct acc. to K 1000218: 39.8 mm). This error has been corrected.

SP05-2025 R1

- **All program sections**

Updates and corrections as well as functional improvements in the various program areas.

- **MC module**

Further processings have been updated.

SP04-2025 R1

- **AKS AWS 75 EI30:**

Since SP03, no frame profiles could be selected. This has now been fixed.

- **E.R.Plus interface available again without restrictions**

The interface between SchüCal and E.R.Plus has been restored.

- **Coater conditions:**

Project-related changes to the surcharge are possible again

In individual cases, the entry for the surcharge was no longer visible in the project and could therefore not be changed. This error has been fixed: Surcharges are visible and editable in the project again.

- **All program sections**

Further updates, additional functional improvements as well as the elimination of problems from various program sections.



SP03-2025 R1

- **Schüco FWS 50 / Schüco FWS 60:**
Attachment to building structure -> 'flat foil guide' and 'split foil guide' temporarily without processes

Further extended test runs with finely granulated parameters have led to the conclusion that we must temporarily suspend the generation of processes when selecting the above-mentioned foil guides.

We are currently very confident that we will be able to provide you with this functionality again in full with the upcoming Service Pack 04.

- **Calculation -> Import project-specific conditions:**
File format change for import

To import project-specific conditions using the *Import data* function, the file must be in CSV UTF-8 format (separated by separators). The Excel files generated from the CPS can still be used, but must be saved in CSV format.

- **For all systems - sliding and folding sliding units:**
Correction in calculating vent weights

Corrections were made in the weight allocation of profiles and reinforcements to the individual vents. These corrections affect the weight calculation. For example, the weights of profiles that belong to the outer frame are no longer included in the vent weight.

Please note:

The changes also affect existing items. The changes may result in changes to the calculation of fittings. Please check your items.

- **Sliding units aluminum:**
Updated K drawings -> Schüco ASE 80 LC (ventilation and drainage of vents)

The processes for the vent frames are generated in accordance with the updated fabrication documents.

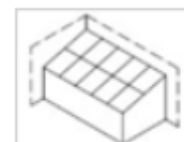
K1022328	K1023281
K1022329	K1023282
K1022330	K1023283
K1022332	
K1022333	K1022499

Please note:

The changes also affect existing items.

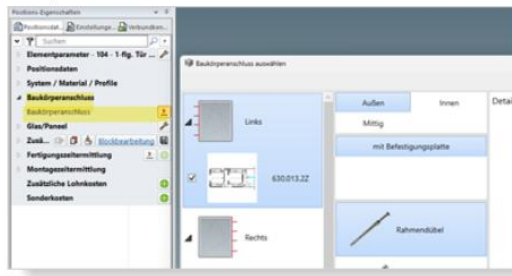
- **Schüco CMC 50, Schüco CMC 50.HI, Schüco PRC 50:**
Mono-pitch roof only

As a result of a system clean-up, the systems are limited in their variant type with the installation of Service Pack 03: Only type 1: *Mono-pitch roof* will be offered for new items. Existing items remain unchanged.





The context menu commands for adding and deleting modules are no longer available for new and existing items.



System defaults for processing settings no longer apply

The options previously available in the processing settings under the *Fixing holes* group have been removed for the system.

Please note:

This change also affects existing items. The processes for fastening holes that were previously controlled via the processing settings will no longer be generated.

- **Janisol 2 EI30:**

Wall attachment -> New dialog "Select attachment to building structure"

For units in this system, you can now define which articles are to be calculated for the wall attachment in the new dialog box with a click of the mouse. This also generates the appropriate processes in processing mode. By default, no articles are calculated and no processes are generated.

In the items, you must display the *Item data* tab in the *Item properties* dialog. There you will find the three-dots button for calling up the dialog under the *Attachment to building structure* group.

- **Environmental Product Declaration (EPD):**

EPD projects were not uploaded to the EPD service

In isolated cases, EPD projects/items from folders or subfolders could not be uploaded to the EPD service. This problem has been resolved.

- **Updated: Program help (English, French)**

The program help files in English, French have been updated to the current program version 2025 R1.

- **All program sections**

General updates, minor corrections and additional functional improvements were carried out in the various program sections.