

# Version 2024 R1: Service Packs [Changelog & Release Notes]



[Details \(English\)](#)

## SP06-2024 R1

### MC Modul (I)

**Schüco AWS 75.SI+/AD UP 75/ADS 75.SI:  
Entwässerung und T-Verbinder Markierungen**

In Einzelfällen wurden nicht korrekte Entwässerungen generiert; Markierungen für T-Verbinder wurden z.T. nicht erzeugt. Diese Fehler sind behoben worden.

### MC Modul (II)

**Schüco AWS 65/70 WF.HI:  
Positionierung Eckverbinderbearbeitung**

Die Verbinderbearbeitung für das Eckverbinderprofil 354070 am Blendrahmen 523140 wurde in Y falsch positioniert. Entsprechend den Vorgaben aus Fertigungszeichnung K18104 wurde dieser Fehler korrigiert.

### Alle Programmbereiche

Weitere kleinere Korrekturen und zusätzliche funktionale Verbesserungen in den verschiedenen Programmbereichen.

## SP05-2024 R1

### Microsoft Windows 11 Update 24H2

Nach Installation des Windows 11 Updates 24H2 konnte das Programm nicht mehr gestartet werden. Mit Installation dieses Service Packs mit der integrierten Korrektur eines Windows Registry-Eintrages wird die Kompatibilität wieder hergestellt. Der Fehler tritt dann nicht mehr auf.

### Alle Programmbereiche

Allgemeine Aktualisierungen, kleinere Korrekturen sowie zusätzliche funktionale Verbesserungen erfolgten in den verschiedenen Programmbereichen.



## SP04-2024 R1

### Dachfenster Schüco AW RO 50:

#### **ACHTUNG - Bedienungsart DriveTec (Lüftung): Automatische Vorbelegung der Antriebe geändert**



Für die Bedienungsart *DriveTec (Lüftung)* wird ab sofort für die Antriebsarten *Kettenantrieb* und *Linearantrieb* immer der stärkste Antrieb vorbelegt.

Für diese Öffnungsarten werden ab sofort folgende Hinweise zur Ermittlung und Sicherheit angezeigt:

Die Auslegung der Antriebe erfolgt nicht automatisch und muss gemäß der Vorgaben aus Bestell- und Fertigungskatalog manuell erfolgen. Das zu berücksichtigende Flügelgewicht und die dafür benötigten Kräfte werden nicht automatisch berechnet.

Auf Basis der Anforderungen aus der Maschinenrichtlinie ist eine Risikobeurteilung bzgl. geforderter Schutzklasse und örtlicher Gegebenheiten durchzuführen.

Bei einer Einbauhöhe unter 2,5 m wenden Sie sich bitte an Ihre Ansprechpartner in unseren technischen Innendiensten.

#### **Bitte beachten Sie:**

Diese Änderung wirkt sich auf bestehende Positionen aus. Wenn in Ihren Positionen die automatisch vorbelegte Antriebsart gewählt ist, wird nun der stärkste Antrieb ermittelt. Bitte prüfen Sie die Positionen.

### **Fensterbeschlag Außen öffnend SimplySmart: Farbauswahl für Aluminium-Riegelstangen**

Für Fenster mit dem Beschlagstyp Außen öffnend SimplySmart werden seit 2024 R1 SP01 nur noch Aluminium-Riegelstangen ermittelt, auch wenn in den technischen Einstellungen für die Riegelstange ein Eintrag für Kunststoff-Riegelstangen gewählt ist. Die Aluminium-Riegelstangen können in CO oder C35 ermittelt werden - gemäß technischer Einstellung *Farbe > Riegelstange*. Diese technische Einstellung wurde jedoch bisher in den Fenstersystemen AWS 50, AWS 50.NI, AWS 60, AWS 60.HI und AWS 65 nicht angeboten.

Nach Installation dieses Service Packs 04 ist die technische Einstellung *Farbe > Riegelstange* auch für diese Systeme vorhanden. Als Standard ist *E6 / CO (Natur Metallisch)* vorbelegt. Bitte passen Sie diese Vorgabe bei Bedarf an.

### **Schüco AWS 114:**

#### **Automatisch generierte Bearbeitungen (MCO): Belüftung und Entwässerung**

Im Rahmen der kontinuierlichen Qualitätssteigerung wurden die Bearbeitungen für die Belüftung und Entwässerung komplett neu erfasst und um weitere Bearbeitungen ergänzt. Alle Bearbeitungen werden automatisch entsprechend der K-Zeichnungen generiert.

**Schüco Firestop ADS 90 FR 90 (I):****Elementvorlage 104 -> Kein korrekter Elementaufbau**

In Einzelfällen wurde bei Auswahl der Vorlage 104 (1-flg. Tür außen öffnend ... ) das Element nicht korrekt erstellt. Dieser Fehler ist behoben worden. Weitere Systemvorlagen des Konstruktionstyps wurden dahingehend ebenfalls überprüft, so dass Elemente wieder korrekt aufgebaut werden.

**Schüco Stahlssysteme Jansen:**

Mit Installation dieses ServicePacks werden die Drückergriffe 556.034 bis .037 gesperrt, da diese nicht nach EN 179 einsetzbar sind. Betroffen sind Türen mit Panikfunktion nach EN 179 mit Einbruchhemmung RC 2 und höher: Vertikale Drückergriffe Art. 556.034 bis 556.037 konnten hier bisher ausgewählt werden. Bestehende Positionen ändern sich nicht. Die Artikel bleiben eingetragen, können allerdings nicht mehr neu ausgewählt werden.

**Alle Programmbereiche**

Weitere kleinere Korrekturen und zusätzliche funktionale Verbesserungen in den verschiedenen Programmbereichen.

**SP03-2024 R1****• Schüco AWS 75.SI+/AD UP 75/ADS 75.SI (I):****Belüftung und Entwässerung - alte/neue Ermittlungslogik**

Im Rahmen der kontinuierlichen Qualitätssteigerung wurden die Bearbeitungen für die Belüftung und Entwässerung in diesem System zur Version 2024 R1 komplett neu erfasst und entsprechend den aktuellen K-Zeichnungen generiert. Für bestehende Positionen aus den Vorgängerversionen ergeben sich dabei im Vergleich zur alten Ermittlungslogik Abweichungen.

**Alte Ermittlung ab diesem Service Pack**

Damit alte Positionen aus bestehenden Projekten noch mit dem alten Ermittlungsstand vor der Version 2024 R1 abgearbeitet werden können, wird mit diesem Service Pack die Ermittlung für die Belüftung und Entwässerung für alte Positionen wieder standardmäßig auf die alte Ermittlungslogik umgeschaltet, obwohl diese vom aktuellen Fertigungskatalogstand abweicht.

**Umstellung über einen Elementparameter**

Die neue Ermittlungslogik kann für diese Positionen optional aktiviert werden. Dazu finden Sie in den betroffenen Positionen im Register *Positionsdaten* den Elementparameter *Ermittlung Entwässerung/Belüftung wie in 2023 R3 (Schüco AWS 75.SI+/AD UP 75/ADS 75.SI)*.

- Der Elementparameter steht nur in Positionen mit Elementen des Systems Schüco AWS 75.SI+/AD UP 75/ADS 75.SI zur Auswahl (Fenster-/Türpositionen und als Einselemente in Fassaden).
- Er ist nur in Positionen vorhanden, die vor der Version 2024 R1 erstellt wurden.
- Er kann genutzt werden, um zwischen unterschiedlichen Ermittlungsarten für die Entwässerungen und Belüftungen umzuschalten.



Wenn Sie auch für Positionen, die vor Version 2024 R1 erstellt wurden, die neue Ermittlung nach aktuellen K-Zeichnungen nutzen wollen:

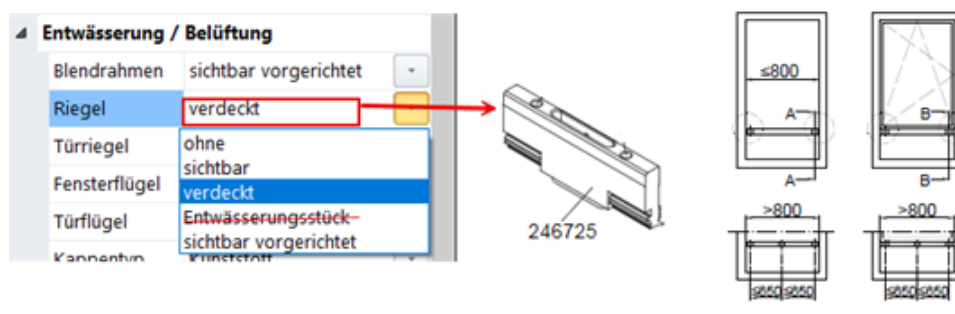
1. Öffnen Sie die Position.
2. Klicken Sie in einen freien Bereich der Elementansicht.
3. Entfernen Sie im Register *Positionsdaten* des Dialogs *Positionseigenschaften* den Haken im Kontrollkästchen hinter dem Elementparameter *Ermittlung Entwässerung/Belüftung wie in 2023 R3 (Schüco AWS 75.SI+/AD UP 75/ADS 75.SI)*.

### Positionen, die ab Version 2024 R1 erstellt wurden - immer neue Ermittlungslogik

Für Positionen, die ab der Version 2024 R1 erstellt wurden, werden die Belüftungs- und Entwässerungsbearbeitungen automatisch entsprechend der aktuellen K-Zeichnungen generiert.

- **Schüco AWS 75.SI+/AD UP 75/ADS 75.SI (II):**  
**AWS-Fensterriegel: Belüftung und Entwässerung:**  
**Entwässerungsstück Art. 246725**

In den technischen Einstellungen wurde für *Entwässerung/Belüftung Riegel* die Auswahl *Entwässerungsstück* entfernt.



Die Ermittlung und Bearbeitung der verdeckten Entwässerung/Belüftung der AWS-Fensterriegel folgt den Regeln aus der K1008625. Wenn sich unter einem AWS-Fensterriegel ein Festfeld befindet und eine 6 mm Dichtung ausgewählt ist, so wird bei verdeckten Entwässerungen das Entwässerungsdichtstück Art. 246725 automatisch ermittelt.

#### Bitte beachten Sie:

Bereits erfasste Positionen mit der Auswahl *Entwässerungsstück* für die *Entwässerung/Belüftung Riegel* werden automatisch auf *ohne* umgestellt. Bitte prüfen Sie die Einstellung für Ihre Positionen.

- **Alle Programmbereiche**

Weitere kleinere Korrekturen und zusätzliche funktionale Verbesserungen in den verschiedenen Programmbereichen.



## SP02-2024 R1

- **MC Modul:**

- Schüco AWS 75.SI+/AD UP 75/ADS 75.SI**  
**Bandbohrungen für Artikel 240970 versetzt**

- Bei Bandbohrungen waren jeweils die oberen und die unteren Bohrungen fehlerhaft positioniert, aufgrund dessen Klemmanker nicht korrekt gesetzt werden konnten. Diese Fehler sind korrigiert worden.

- **MC Modul:**

- Schüco AD UP 75**  
**Falsche Positionierung A-Öffner 263018 bei Schloß 241498**

- Beim Riegel-Fallenschloss SafeMatic AD UP (241498) wurde der A-Öffner AD UP (263018) zu tief positioniert. Dieser Fehler ist korrigiert worden.

## SP01-2024 R1

- **Schüco Faltschiebesysteme AS FD 75 und AS FD 90.HI:**  
**Einführung von Kurzlängen**

- Für beide Systeme werden mit Installation dieses Service Packs neue Profile (Blendrahmen und Flügel) mit Kurzlängen (4,50 m) eingeführt. Diese Profile werden im Programm im Rahmen der Zuschnittsoptimierung berücksichtigt. Eine manuelle Auswahl ist nicht erforderlich, die Ermittlung erfolgt automatisch über die Optimierung.

- Bitte beachten Sie:**

- Die Optimierung mit Kurzlängen wirkt sich ggf. auf in Arbeit befindliche Positionen aus.

- **Schüco AWS 75.SI+/AD UP 75/ADS 75.SI:**

- Neu: Barrierefreie Nullschwellen für AD UP Commercial verfügbar**

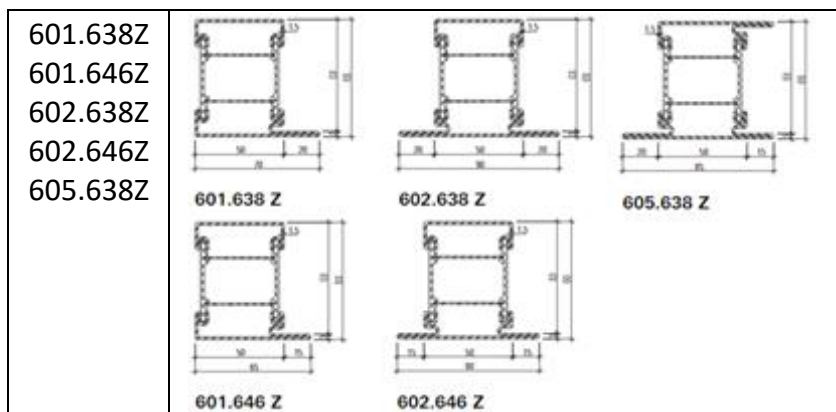
- Für AD UP Commercial Türprofiltypen sind jetzt barrierefreie Nullschwellen in unterschiedlicher Einbautiefe (50 mm und 80 mm) verfügbar.

- In den *Feld-Eigenschaften* der Elementansicht finden Sie hierzu in der Gruppe *Profile* das neue Feld *Variante*. Hier wählen Sie die gewünschte Nullschwelle (50 oder 80 mm Einbautiefe) bzw. den Eintrag *ohne barrierefreie Nullschwelle* aus.

- **Janisol Arte - Bautiefe 66 mm:**

- Neue Profile**

- Mit Installation dieses Service Packs sind die folgenden Profile wählbar:



- **Alle Programmbereiche**

Weitere kleinere Korrekturen und zusätzliche funktionale Verbesserungen in den verschiedenen Programmbereichen.



## Details (English)

### SP06-2024 R1

#### MC module (I)

##### Schüco AWS 75.SI+/AD UP 75/ADS 75.SI: Drainage and T-connector markings

In individual cases, incorrect drainage was generated; markings for T-connectors were sometimes not generated. These errors have been fixed

#### MC module (II)

##### Schüco AWS 65/70 WF.HI: Positioning corner cleat processing

The cleat processing for the corner cleat profile 354070 on the outer frame 523140 was incorrectly positioned in Y. This error has been corrected in accordance with the specifications from fabrication drawing K18104.

#### All program sections

Minor problems from different program areas have been solved and additional functional improvements have been implemented.

### SP05-2024 R1

#### Microsoft Windows 11 Update 24H2

Installation of the Windows 11 24H2 update caused the program to fail at start-up. Installing this service pack, which includes a fix for a Windows registry entry, will re-establish compatibility. The error will no longer occur.

#### All program sections

General updates, minor corrections and additional functional improvements were carried out in the various program sections.

### SP04-2024 R1

#### Schüco AW RO 50 roof window::

##### IMPORTANT - Operating type DriveTec (ventilation): Automatic default settings for drives changed



For the *DriveTec (ventilation)* operating type, the most powerful drive is now always set for the drive types *Chain drive* and *Linear drive*.



The following notes on determination and safety are now displayed for these opening types:

The layout of the drives is not designed automatically. It must be designed manually according to the specifications in the order and fabrication manuals. The vent weight to be considered and the forces required are not calculated automatically.

A risk assessment regarding the required protection class and local conditions must be carried out based on the requirements of the Machinery Directive.

If the installation height is less than 2.5 metres, please get in touch with your contact person at our Technical Support.

**Please note:**

This change affects existing items. If the automatically set drive type is selected in your items, the most powerful drive will now be calculated. Please check the items.

**SimplySmart outward opening window fitting:  
Colour selection for aluminium locking bars**

Since 2024 R1 SP01, only aluminium locking bars are calculated for windows with the SimplySmart outward opening fitting type, even if an entry for PVC locking bars is selected in the technical settings for the locking bar. The aluminium locking bars can be calculated in CO or C35 - according to the technical setting *Colour > Locking bar*. However, this technical setting was not previously offered in the AWS 50, AWS 50.NI, AWS 60, AWS 60.HI and AWS 65 window systems.

After installing this Service Pack 04, the technical setting *Colour > Locking bar* is also available for these systems. *E6 / CO (natural metallic)* is set as the default colour. Please adjust this setting if required.

**Schüco AWS 114:**

**Automatically generated processes (MCO): ventilation and drainage**

As part of our efforts to continually improve quality, processes for ventilation and drainage have been fully revised and additional processes have been added. All processes will be automatically generated in accordance with the K drawings.

**Schüco Firestop ADS 90 FR 90 (I):**

**System template 104 -> No correct unit configuration**

In individual cases, the unit was not created correctly when template 104 (1-leaf door opening outwards ...) was selected. This error has been corrected. Other system templates of the construction type have also been checked to ensure that units are created correctly again.

**Schüco Steel Systems Jansen:**

**Disabling of vertical push handles 556.034 to .037**

With the installation of this Service Pack, the push handles 556.034 to .037 are disabled as they cannot be used in accordance with EN 179. This affects doors with panic function in accordance with EN 179 with burglar resistance RC 2 and higher: Vertical push handles art. 556.034 to .037 could previously be selected here. Existing items do not change. The articles remain listed, but can no longer be newly selected.



## All program sections

Minor problems from different program areas have been solved and additional functional improvements have been implemented.

## SP03-2024 R1

- **Schüco AWS 75.SI+/AD UP 75/ADS 75.SI (I):  
Ventilation and drainage – old/new calculation logic**

As part of the continuous quality improvement, the processes for ventilation and drainage in this system have been completely re-entered in version 2024 R1 and generated in accordance with the current K drawings. For existing items from previous versions, there are deviations compared to the old calculation logic.

### Old calculation as of this service pack

To ensure that old items from current projects can still be processed with the old calculation status prior to version 2024 R1, this service pack switches the calculation for ventilation and drainage for old items back to the old calculation logic by default, even though this differs from the current fabrication catalogue status.

### Changeover via a new unit parameter

The new calculation logic can be optionally activated for these items. To do this, you will find the unit parameter *Calculation of drainage/ventilation as in 2023 R3 (Schüco AWS 75.SI+/AD UP 75/ADS 75.SI)* in the affected items on the *Item data* tab.

- The unit parameter is only available for selection in items with units of the Schüco AWS 75.SI+/AD UP 75/ADS 75.SI system (window/door items and as insert units in façades).
- It is only available in items that were created before version 2024 R1.
- It can be used to switch between different calculation types for drainage and ventilation.

If you also want to use the new calculation according to current K-drawings for items created before version 2024 R1:

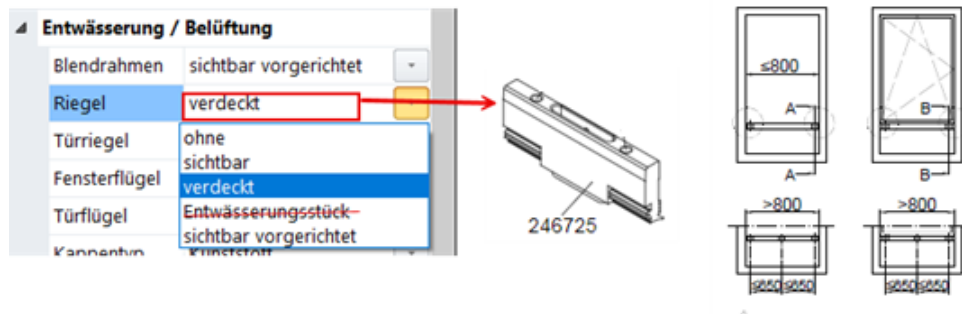
1. Open the item.
2. Click in a free area of the unit view.
3. In the *Item data* tab of the *Item properties* dialog box, remove the tick in the check box behind the unit parameter *Calculation of drainage/ventilation as in 2023 R3 (Schüco AWS 75.SI+/AD UP 75/ADS 75.SI)*.

### Items created as from version 2024 R1 - always new calculation logic

For items created as from version 2024 R1 onwards, the ventilation and drainage processes are automatically generated according to the current K-drawings.

- **Schüco AWS 75.SI+/AD UP 75/ADS 75.SI (II):  
AWS window transom: Ventilation and drainage:  
Drainage component art. 246725**

In the technical settings, the *drainage component* selection has been removed for *drainage / ventilation transom* setting.



The calculation and processing of concealed drainage / ventilation for AWS window transoms follows the rules from K1008625. If there is a fixed light under an AWS window transom and a 6 mm seal is selected, the drainage seal component art. 246725 is calculated automatically for concealed drainage.

**Please note:**

Items already entered with the *drainage component* selection for *drainage / ventilation transom* are automatically changed to *without*. Please check the setting for your items.

- **All program sections**

Minor problems from different program areas have been solved and additional functional improvements have been implemented.

## SP02-2024 R1

- **MC module**

**Schüco AWS 75.SI+/AD UP 75/ADS 75.SI:**  
**Hinge holes for article 240970 offset**

The upper and lower holes were positioned incorrectly for hinge holes, so that in consequence clamping anchors were not set correctly. These errors have been corrected.

- **MC module**

**Schüco AD UP 75:**  
**Incorrect positioning of A-opener 263018 for lock 241498**

With regard to the SafeMatic AD UP latch and bolt lock (241498), the AD UP A opener (263018) was positioned too low. This error has been corrected.

## SP01-2024 R1

- **Schüco AS FD 75 and AS FD 90.HI folding sliding systems:**  
**Introduction of short lengths**

With the installation of this service pack, new profiles (outer frame and vent) with short lengths (4.50 m) will be introduced for both systems. These profiles are taken into account in the program as part of the cutting optimisation. Manual selection is not necessary, the calculation is carried out automatically via the optimisation.

**Please note:**

The optimisation with short lengths may affect items in progress.



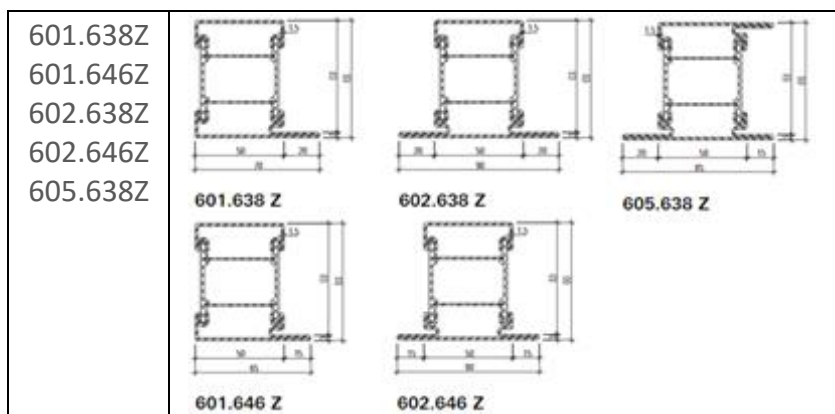
- **Schüco AWS 75.SI+/AD UP 75/ADS 75.SI:**  
**New: Barrier-free level thresholds available for AD UP Commercial**

Barrier-free level thresholds with different installation depths (50 mm and 80 mm) are now available for **AD UP Commercial** door profile types.

In the *Field properties* of the unit view, you will find the new *Variant* field in the *Profiles* group. Here you select the desired zero-level threshold (50 or 80 mm installation depth) or the entry *without barrier-free level threshold*.

- **Janisol Arte - Basic depth 66 mm:**  
**New profiles**

The following profiles can be selected when this service pack is installed:



- **All program sections**

Minor problems from different program areas have been solved and additional functional improvements have been implemented.